



Cómo cambiar: lámpara
faro principal - **OPEL**
Meriva B (S10) | Guía de
sustitución

VÍDEO TUTORIAL SIMILAR



Este vídeo muestra el procedimiento de sustitución de una pieza similar en otro vehículo

¡Importante!

Este procedimiento de sustitución puede ser utilizado para:

OPEL Meriva B (S10) 1.4 LPG (75), OPEL Meriva B (S10) 1.4 (75), OPEL Meriva B (S10) 1.4, OPEL Meriva B (S10) 1.7 CDTI (75), OPEL Meriva B (S10) 1.3 CDTI (75), OPEL Meriva B (S10) 1.6 CDTI (75), OPEL Meriva B (S10) 1.6 CDTi (75)

Los pasos a efectuar pueden variar ligeramente dependiendo del diseño del vehículo.

Este tutorial ha sido creado basándose en el procedimiento de sustitución de una pieza de coche similar en: OPEL Astra G CC (T98) 1.2 16V (F08, F48)

SUSTITUCIÓN: LÁMPARA FARO PRINCIPAL - OPEL MERIVA B (S10). HERRAMIENTAS USTED NECESITA:



- Spray para electrónica.
- Llave de vaso n° 7
- Punta Torx T30
- Llave de trinquete
- Destornillador plano
- Toalla de microfibra
- Cubreguardabarros

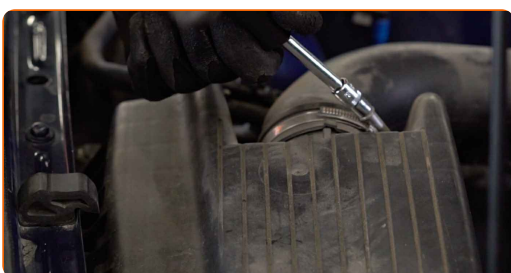
[Comprar herramientas](#)

Sustitución: lámpara faro principal - OPEL Meriva B (S10). Consejo de los expertos de AUTODOC:

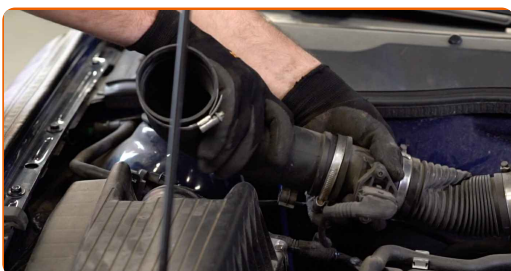
- El procedimiento de reemplazo es idéntico para las bombillas de los faros delanteros izquierdo y derecho.
- Sustituya las bombillas en ambos faros delanteros a la vez.
- Todo el trabajo debería ser realizado con el motor parado.

SUSTITUCIÓN: LÁMPARA FARO PRINCIPAL - OPEL MERIVA B (S10). REALICE LOS SIGUIENTES PASOS:

- 1 Apague el arranque.
- 2 Abra la capota.
- 3 Utilice un protector de aletas para evitar daños en la pintura y en las partes de plástico del automóvil.
- 4 Suelte la abrazadera del manguito de admisión de aire. Use un vaso de impacto del n.º 7. Utilice una llave de trinquete.



- 5 Desconecte el tubo de entrada de aire de la carcasa del filtro de aire.



- 6 Cubra el manguito de admisión de aire con una toalla de microfibra para evitar que el polvo y la suciedad penetren en el sistema.



- 7 Separe las sujeciones que conectan el tubo de aire y el arnés del cableado a la carcasa del filtro de aire.



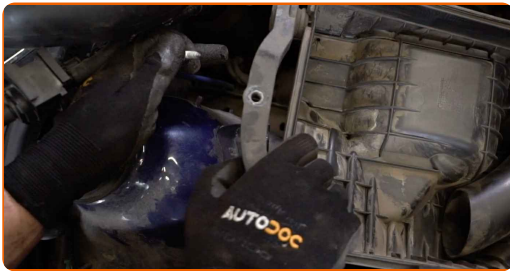
- 8 Retire la tapa del filtro de aire. Saque de la carcasa del filtro el elemento filtrante de recambio.



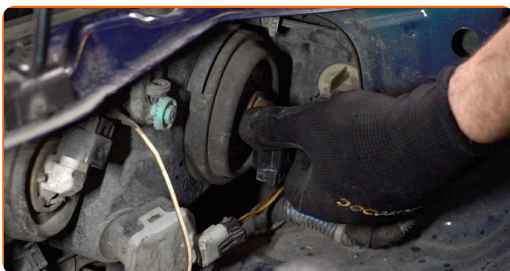
- 9 Destornille los bulones de fijación del cuerpo del filtro. Utilice Torx T30. Utilice una llave de trinquete.



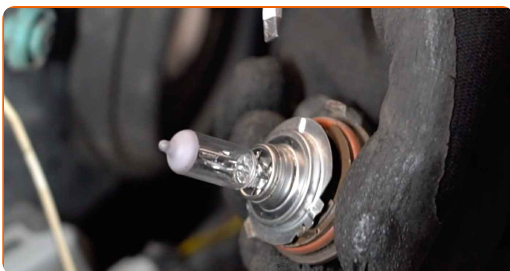
10 Saque el cuerpo del filtro de aire.



11 Desconecte el portalámparas girándolo unos ~ 30 °. Retire el portalámparas del asiento de montaje del faro delantero.

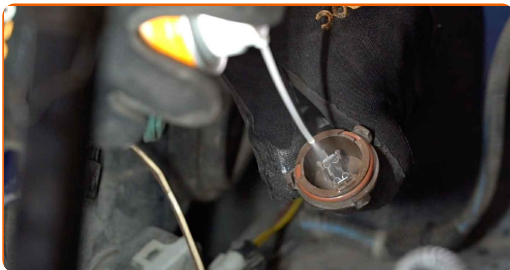


12 Retire la bombilla vieja. Utilice un destornillador plano.



13 Compruebe el estado de los terminales del portalámparas. Reemplácelos si fuera necesario.

14 Limpie el asiento de montaje de la bombilla en el portalámparas. Utilice spray para electrónica.



15 Instale una nueva bombilla en el portalámparas.



Sustitución: lámpara faro principal - OPEL Meriva B (S10). AUTODOC recomienda:

- Evite tocar el cristal de la bombilla. Las marcas de los dedos dejadas en él podrían causar fallas.

16 Instale el portalámparas en el asiento de montaje del faro delantero. Asegure el portalámparas girándolo unos ~ 30 °.



17 Instale el cuerpo del filtro de aire.



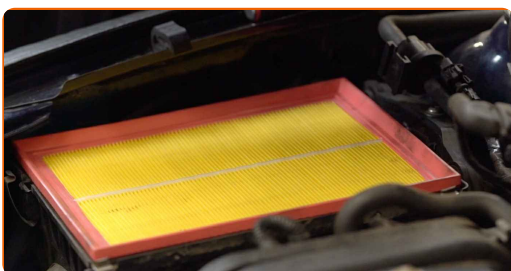
18

Introduzca los pernos de fijación del cuerpo del filtro. Utilice Torx T30. Utilice una llave de trinquete.



19

Inserte el cartucho del filtro en la carcasa del filtro. Asegúrese de que el borde del filtro encaje firmemente en la carcasa.

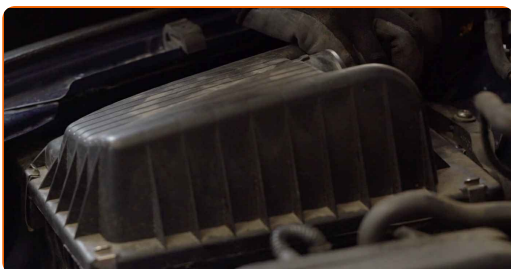


AUTODOC recomienda:

- Sustitución: lámpara faro principal - OPEL Meriva B (S10). Asegúrese de colocar el elemento filtrante en la posición correcta. Evite la desalineación.
- Durante la instalación, asegúrese de evitar que el polvo y la suciedad entren en la carcasa del filtro de aire.

20

Instale la tapa del filtro de aire. Fíjela.



21 Conecte las sujeciones que conectan el tubo de aire y el arnés del cableado a la carcasa del filtro de aire.



22 Retire la toalla de microfibra del manguito de admisión de aire.



23 Conecte el tubo de entrada de aire a la carcasa del filtro de aire.



24 Fije la abrazadera en el manguito de admisión de aire. Use un vaso de impacto del n.º 7. Utilice una llave de trinquete.



25 Retire el protector de aletas del guardabarros.

26

Cierre la capota.

¡BIEN HECHO! 

VER MÁS TUTORIALES

AUTODOC – LAS PIEZAS DE REPUESTO DE CALIDAD Y ASEQUIBLES ONLINE

APLICACIÓN PARA MÓVIL AUTODOC: ATRAPE GRANDES OFERTAS Y REALICE COMPRAS CÓMODAMENTE

AUTODOC

GET IT ON
Google Play

Download on the
App Store

Download

UNA ENORME SELECCIÓN DE PIEZAS DE REPUESTO PARA SU COCHE

LÁMPARA FARO PRINCIPAL: UNA AMPLIA SELECCIÓN

(i) RESPONSABILIDAD:

El documento contiene sólo los consejos y las recomendaciones que pueden ser útiles para Usted durante las obras de reparación y sustitución. AUTODOC no se responsabiliza por cualquier daño, detrimento y acto dañoso de la propiedad ocasionados durante las obras de reparación y sustitución como consecuencia del uso e interpretación incorrectos de la información proporcionada.

AUTODOC no se responsabiliza por cualesquier falta e imprecisión posibles en esta instrucción. La información proporcionada sirve exclusivamente para la familiarización y no puede sustituir la consulta de los especialistas.

AUTODOC no se responsabiliza por el uso incorrecto y de riesgo con daño del equipo de reparación, las herramientas y las piezas de recambio de coches. AUTODOC insiste en proceder con cuidado y seguir las normas de seguridad durante la realización de cualquier obra de reparación y sustitución. Recuerden que el uso de las piezas de recambio de mala calidad no le garantiza el nivel necesario de seguridad en las carreteras.

© Copyright 2021. Todos los contenidos de esta página web, especialmente textos, fotografías y gráficos, son protegidos por las leyes de copyright. Todos los derechos, entre los que se incluye la copia, divulgación a terceros, edición y traducción son propiedad de AUTODOC GmbH.