



Cómo cambiar:  
amortiguadores de la  
parte trasera - **OPEL**  
**Tigra Coupé (S93)** | Guía  
de sustitución

## VÍDEO TUTORIAL SIMILAR



Este vídeo muestra el procedimiento de sustitución de una pieza similar en otro vehículo

### ¡Importante!

Este procedimiento de sustitución puede ser utilizado para:

OPEL Tigra Coupé (S93) 1.4 16V (F07), OPEL Tigra Coupé (S93) 1.6 16V (F07)

Los pasos a efectuar pueden variar ligeramente dependiendo del diseño del vehículo.

Este tutorial ha sido creado basándose en el procedimiento de sustitución de una pieza de coche similar en: OPEL Corsa B Hatchback (S93) 1.4 i (F08, F68, M68)

**SUSTITUCIÓN: AMORTIGUADORES - OPEL TIGRA  
COUPÉ (S93). HERRAMIENTAS QUE PODRÍA  
NECESITAR:**



- Cepillo de alambre
- Aerosol WD-40
- Grasa cerámica
- Grasa de cobre
- Llave dinamométrica
- Llave Combinada n.º 14
- Llave de vaso n.º 17
- Vaso para amortiguador n.º DD5,2
- Llave de impacto para llantas n.º 17
- Gato de transmisión hidráulica
- Cuñas para ruedas
- Cubrequardabarros

**Comprar herramientas**

**Sustitución: amortiguadores - OPEL Tigra Coupé (S93). Consejo de AUTODOC:**

- Ambos amortiguadores de la suspensión trasera deberían ser sustituidos simultáneamente.
- El procedimiento de reemplazo es idéntico para los amortiguadores izquierdo y derecho de la suspensión trasera.
- Por favor, tenga en cuenta: todos los trabajos en el coche - OPEL Tigra Coupé (S93) - deberían ser efectuados con el motor apagado.

**LLEVE A CABO LA SUSTITUCIÓN MANTENIENDO EL SIGUIENTE ORDEN:**

**1** Abra la tapa del maletero.

**2** Utilice un protector de aletas para evitar daños en la pintura y en las partes de plástico del automóvil.

**3** Inclina hacia abajo los respaldos de los asientos traseros.



**4** Retire la cubierta del revestimiento de la parte lateral del maletero.



**5** Quite la tapa de protección del soporte del amortiguador.



**6** Limpie las sujeciones del amortiguador. Use un cepillo de alambre. Use el aerosol WD-40.



**7** Afloje la sujeción superior del amortiguador. Usa una llave mixta del n.º 14. Utilice un vaso para amortiguador DDNº5,2.



**Sustitución: amortiguadores - OPEL Tigra Coupé (S93). AUTODOC recomienda:**

- No desatornille por completo las sujeciones superiores, ya que éstas podrían estar sujetando también otros componentes de la suspensión.

**8** Asegure las ruedas con cuñas.

9

Afloje los pernos de fijación de la rueda. Utilice una llave de impacto para llanta # 17.



10

Levante el coche.

Sustitución: amortiguadores - OPEL Tigra Coupé (S93). Los expertos de AUTODOC recomiendan:

- Si está utilizando un gato, asegúrese de que éste descansa sobre una superficie plana y sin desniveles.
- No olvide asegurar el coche adicionalmente con soportes para gato.

11

Desatornille los pernos de la rueda.



AUTODOC recomienda:

- ¡Advertencia! Con el fin de evitar lesiones, debe sostener la rueda mientras desenrosca los pernos de sujeción. OPEL Tigra Coupé (S93)

**12** Retire la rueda.



**13** Sostenga el eje de torsión de la suspensión trasera. Utilice un gato de transmisión hidráulica.



**14** Limpie las sujeciones del amortiguador. Use un cepillo de alambre. Use el aerosol WD-40.



**15** Destornille la fijación inferior del amortiguador. Use un vaso de impacto del n.º 17.

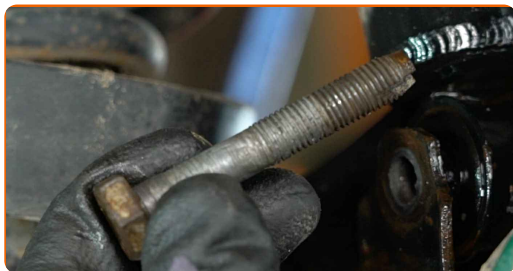


**16** Destornille la fijación superior del amortiguador.



17

Retire el perno de sujeción.

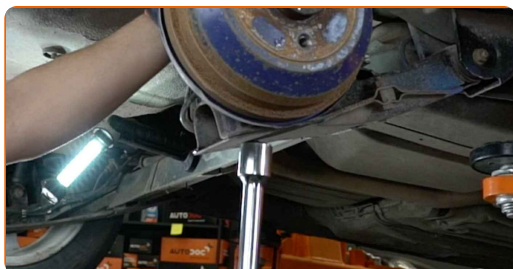


18

Retire el soporte superior del amortiguador.

19

Retire el apoyo situado debajo del eje rígido trasero.

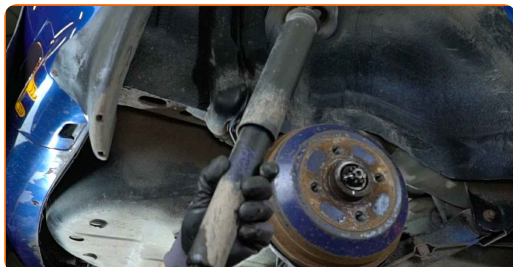


### AUTODOC recomienda:

- Sustitución: amortiguadores - OPEL Tigra Coupé (S93). Descienda el gato de transmisión de forma suave, sin sacudidas, para evitar causar daños a los componentes y mecanismos.

20

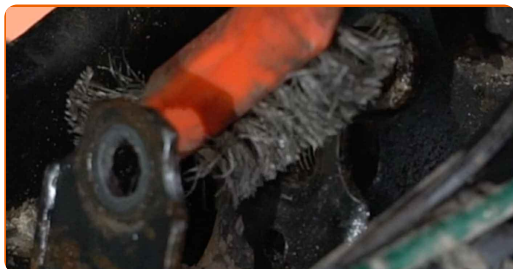
Saque el amortiguador.





21

Limpie los asientos de montaje del amortiguador. Use un cepillo de alambre. Use el aerosol WD-40.



Sustitución: amortiguadores - OPEL Tigra Coupé (S93). Consejo de los expertos de AUTODOC:

- Antes de instalar el amortiguador nuevo, asegúrese de bombear el detalle a mano 3–5 veces.
- Asegúrese de seguir los pasos de montaje en el orden correcto.

22

Disponga el amortiguador nuevo en el arco de rueda y fíjelo.



AUTODOC recomienda:

- OPEL Tigra Coupé (S93) - Para evitar lesiones, debe sostener el amortiguador mientras atornilla los pernos de sujeción.

**23** Atornille la sujeción inferior del amortiguador. Use un vaso de impacto del n.º 17.



**24** Sostenga el eje de torsión de la suspensión trasera. Utilice un gato de transmisión hidráulica.

**25** Instale el soporte de montaje superior del amortiguador.



**26** Instale el perno de sujeción.

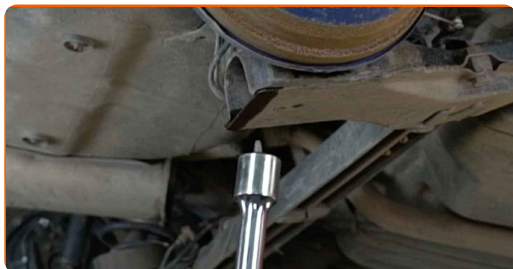
**27** Atornille la sujeción superior del amortiguador.



**28** Apriete la fijación inferior del amortiguador. Use un vaso de impacto del n.º 17. Utilice una llave dinamométrica. Apriételo a un par de 65 Nm.



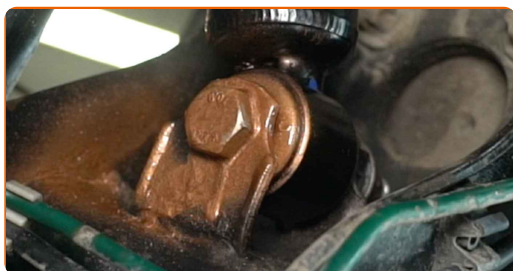
**29** Retire el apoyo situado debajo del eje rígido trasero.



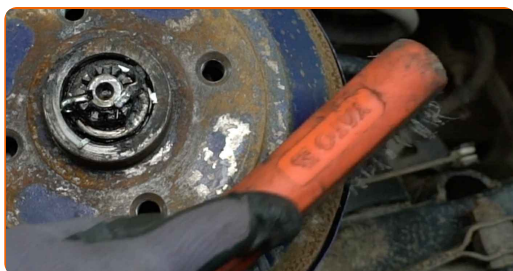
**AUTODOC recomienda:**

- Sustitución: amortiguadores - OPEL Tigra Coupé (S93). Descienda el gato de transmisión de forma suave, sin sacudidas, para evitar causar daños a los componentes y mecanismos.

**30** Trate las sujeciones del amortiguador. Use grasa de cobre.



**31** Limpie el asiento de montaje de la llanta de la rueda. Use un cepillo de alambre.



**32** Trate la superficie donde el disco del freno entra en contacto con la llanta de la rueda. Utilice grasa cerámica.



33

Instale la rueda.



**AUTODOC recomienda:**

- ¡Importante! Sostenga la rueda mientras atornilla los pernos de sujeción. OPEL Tigra Coupé (S93)

34

Atornille los pernos de la rueda. Utilice una llave de impacto para llanta # 17.



35

Baje el automóvil y, manteniendo el orden cruzado, apriete los pernos de fijación de las ruedas. Utilice una llave de impacto para llanta # 17. Utilice una llave dinamométrica. Apriételo a un par de 110 Nm.



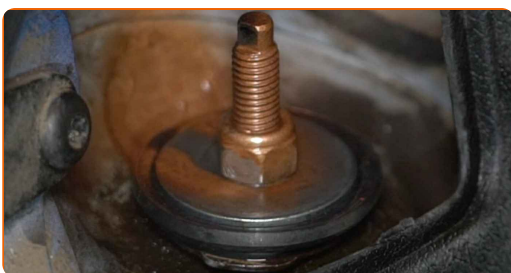
**36** Retire los gatos y las cuñas.



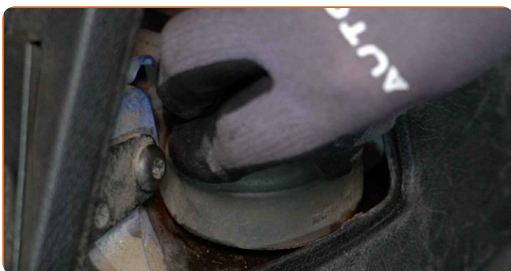
**37** Apriete la fijación superior del amortiguador. Usa una llave mixta del n.º 14. Utilice un vaso para amortiguador DDNº5,2. Utilice una llave dinamométrica. Apriételo a un par de 20 Nm.



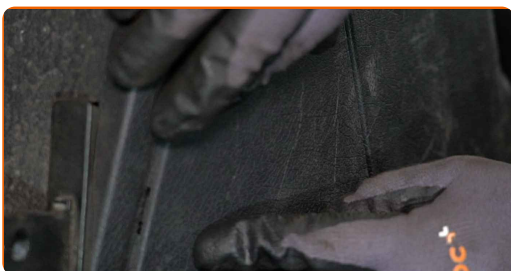
**38** Trate las sujeciones del amortiguador. Use grasa de cobre.



**39** Instale la tapa de protección del soporte del amortiguador.



**40** Instale la cubierta del revestimiento de la parte lateral del maletero.



41

Vuelva a colocar el asiento en su posición original.



42

Retire el protector de aletas del guardabarros.

43

Cierre la tapa del maletero.

**¡BIEN HECHO!** 

[VER MÁS TUTORIALES](#)

# AUTODOC – LAS PIEZAS DE REPUESTO DE CALIDAD Y ASEQUIBLES ONLINE

**APLICACIÓN PARA MÓVIL AUTODOC: ATRAPE GRANDES OFERTAS Y REALICE COMPRAS CÓMODAMENTE**



**+ AUTODOC**

GET IT ON **Google Play**

Download on the **App Store**

**Download**

**UNA ENORME SELECCIÓN DE PIEZAS DE REPUESTO PARA SU COCHE**

**AMORTIGUADORES: UNA AMPLIA SELECCIÓN**

## **RESPONSABILIDAD:**

El documento contiene sólo los consejos y las recomendaciones que pueden ser útiles para Usted durante las obras de reparación y sustitución. AUTODOC no se responsabiliza por cualquier daño, detrimento y acto dañoso de la propiedad ocasionados durante las obras de reparación y sustitución como consecuencia del uso e interpretación incorrectos de la información proporcionada.

AUTODOC no se responsabiliza por cualesquier falta e imprecisión posibles en esta instrucción. La información proporcionada sirve exclusivamente para la familiarización y no puede sustituir la consulta de los especialistas.

AUTODOC no se responsabiliza por el uso incorrecto y de riesgo con daño del equipo de reparación, las herramientas y las piezas de recambio de coches. AUTODOC insiste en proceder con cuidado y seguir las normas de seguridad durante la realización de cualquier obra de reparación y sustitución. Recuerden que el uso de las piezas de recambio de mala calidad no le garantiza el nivel necesario de seguridad en las carreteras.

© Copyright 2023. Todos los contenidos de esta página web, especialmente textos, fotografías y gráficos, son protegidos por las leyes de copyright. Todos los derechos, entre los que se incluye la copia, divulgación a terceros, edición y traducción son propiedad de AUTODOC SE.