



Cómo cambiar: copelas
del amortiguador de la
parte trasera - **SEAT**
TOLEDO I (1L) | Guía de
sustitución

VÍDEO TUTORIAL SIMILAR



Este vídeo muestra el procedimiento de sustitución de una pieza similar en otro vehículo

¡Importante!

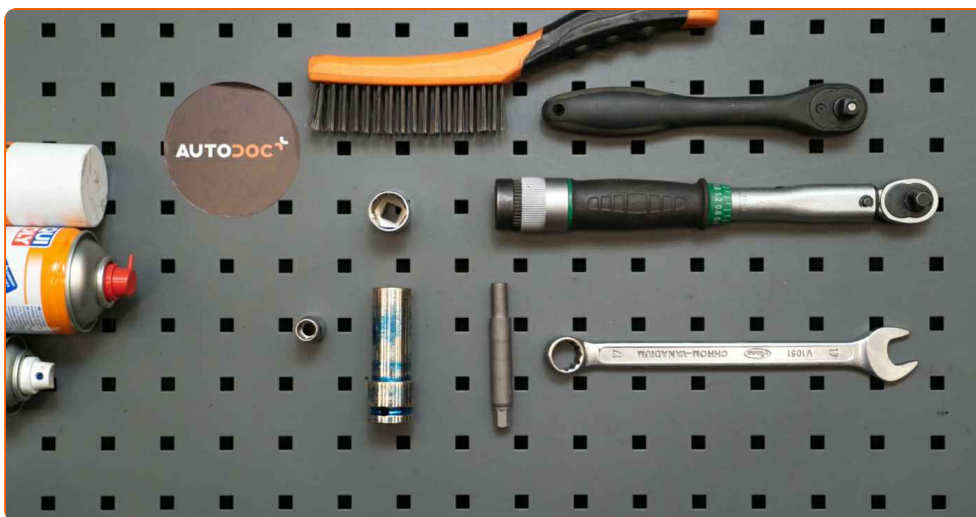
Este procedimiento de sustitución puede ser utilizado para:

SEAT TOLEDO I (1L) 1.6 i, SEAT TOLEDO I (1L) 1.8 16V, SEAT TOLEDO I (1L) 1.9 D,
SEAT TOLEDO I (1L) 1.9 TD, SEAT TOLEDO I (1L) 1.8 i, SEAT TOLEDO I (1L) 2.0 i,
SEAT TOLEDO I (1L) 2.0 i 16V, SEAT TOLEDO I (1L) 1.9 TDI

Los pasos a efectuar pueden variar ligeramente dependiendo del diseño del vehículo.

Este tutorial ha sido creado basándose en el procedimiento de sustitución de una pieza de coche similar en: VW GOLF III (1H1) 1.9 D

SUSTITUCIÓN: COPELAS DEL AMORTIGUADOR - SEAT TOLEDO I (1L). HERRAMIENTAS USTED QUE VA A NECESITAR:



- Cepillo de alambre
- Aerosol WD-40
- Grasa de cobre
- Llave dinamométrica
- Llave Combinada n.º 17
- Llave de vaso n.º 10
- Llave de vaso n.º 17
- Llave de impacto para llantas n.º 17
- Llave de trinquete
- Llave giramachos
- Vaso para amortiguador DD5,2
- Compresor hidráulico de muelles de amortiguador
- Gato de transmisión hidráulica
- Cuñas para ruedas

Comprar herramientas

Sustitución: copelas del amortiguador - SEAT TOLEDO I (1L). Los profesionales recomiendan:

- El procedimiento de sustitución es idéntico para los soportes de puntales amortiguadores izquierdo y derecho de la suspensión trasera.
- Todos los soportes de los amortiguadores traseros deberían ser reemplazados simultáneamente.
- Todo el trabajo debería ser realizado con el motor parado.

SUSTITUCIÓN: COPELAS DEL AMORTIGUADOR - SEAT TOLEDO I (1L). REALICE LOS SIGUIENTES PASOS:

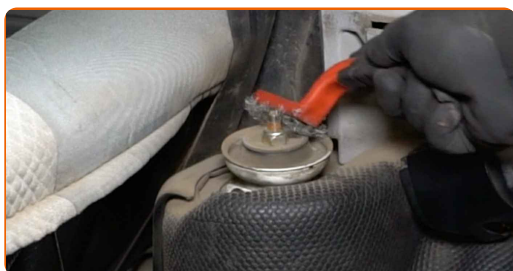
- 1 Abra la tapa del maletero.
- 2 Mueva el estante plegable y libérela de las sujeciones. Al efectuar esto, obtendrá acceso a los paneles de plástico del revestimiento lateral.
- 3 Desatornille las sujeciones del panel de plástico del revestimiento lateral. Use un vaso de impacto del n.º 10. Utilice una llave de trinquete.



- 4 Retire la cubierta lateral de plástico.



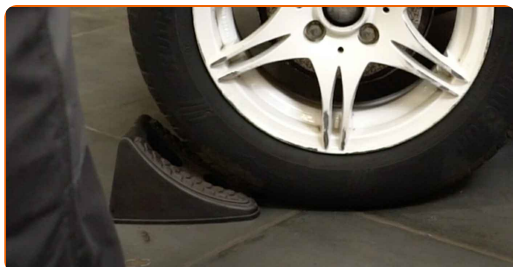
- 5** Limpie las sujeciones del soporte superior del puntal amortiguador. Use un cepillo de alambre. Use el aerosol WD-40.



- 6** Afloje la sujeción superior del soporte del amortiguador. Usa una llave mixta del n.º 17. Utilice un vaso para amortiguador DD5,2. Utilice una llave de trinquete.



- 7** Asegure las ruedas con cuñas.



- 8** Afloje los pernos de fijación de la rueda. Utilice una llave de impacto para llanta # 17.



- 9** Levante la parte trasera del automóvil y fije la posición sobre los pedestales.

10

Desatornille los pernos de la rueda.



AUTODOC recomienda:

- ¡Advertencia! Con el fin de evitar lesiones, debe sostener la rueda mientras desenrosca los pernos de sujeción. SEAT TOLEDO I (1L)

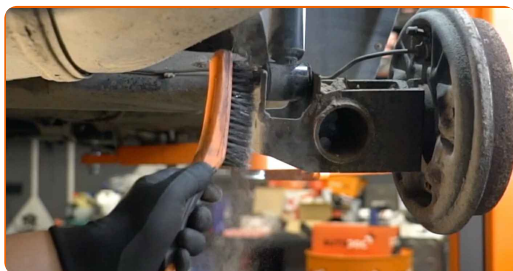
11

Retire la rueda.



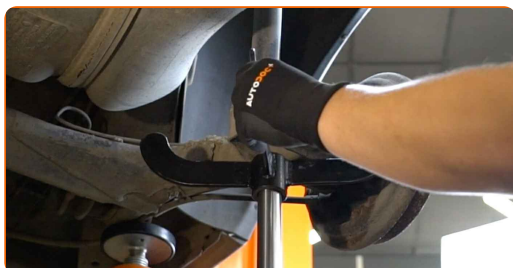
12

Limpie las sujeciones del amortiguador. Use un cepillo de alambre. Use el aerosol WD-40.

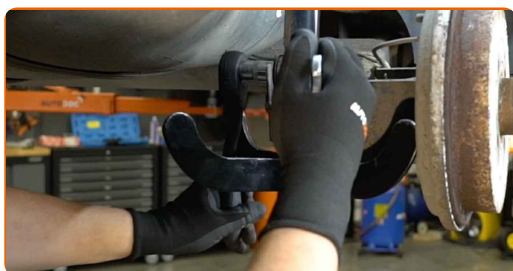


13

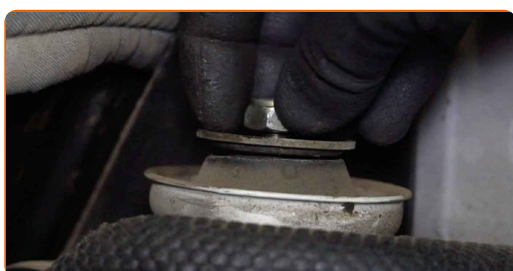
Sostenga el eje de torsión de la suspensión trasera. Utilice un gato de transmisión hidráulica.



- 14** Destornille la fijación inferior de la pata amortiguadora. Usa una llave mixta del n.º 17. Use un vaso de impacto del n.º 17. Utilice una llave giramachos.



- 15** Destornille la fijación superior de la cazoleta de la pata amortiguadora.



AUTODOC recomienda:

- Para evitar lesiones, sostenga el puntal del amortiguador cuando deshaga los pernos de sujeción.

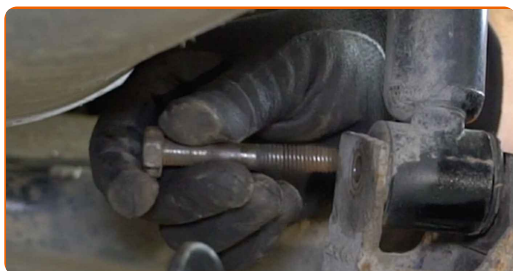
- 16** Retire el soporte por debajo de la viga trasera.



Sustitución: copelas del amortiguador - SEAT TOLEDO I (1L). Consejo:

- Baje el gato hidráulico de transmisión suavemente, sin sacudidas, para evitar dañar los ensamblajes y mecanismos.

17 Retire el perno de sujeción.



18 Retire la pata amortiguadora.

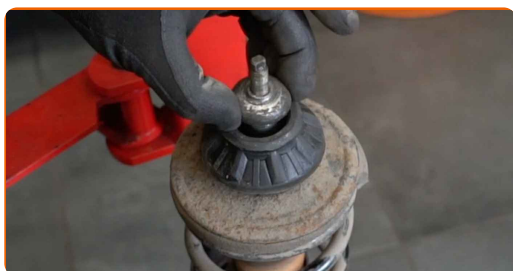


19 Instale la pata amortiguadora en el mecanismo para apretar los resortes.

AUTODOC recomienda:

- Preste atención que durante el uso del mecanismo para la compresión de los resortes, es necesario agarrar firmemente las espiras del resorte, apretando el resorte por los lados opuestos.
- Mantenga la posición correcta del resorte en el portador.
- Asegúrese de que las espiras del resorte se han ajustado en las manetas de apriete.

20 Quite el apoyo superior de la pata.



Sustitución: copelas del amortiguador - SEAT TOLEDO I (1L). AUTODOC recomienda:

- Examine el guardapolvo y el tope del amortiguador. En caso necesario, sustitúyalos.

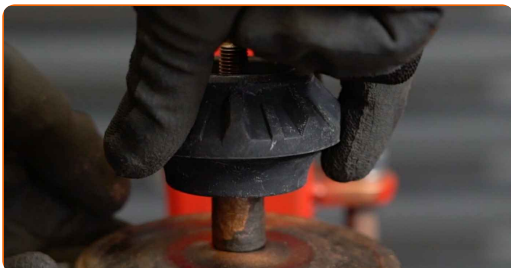
21

Trate la varilla del amortiguador. Use un cepillo de alambre. Use el aerosol WD-40. Use grasa de cobre.



22

Instale el nuevo apoyo de la pata.

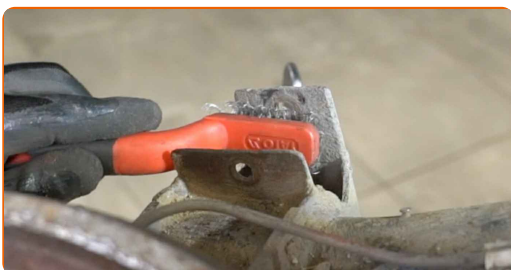


23

Retire el puntal amortiguador que está montado.

24

Trate los asientos de montaje del puntal de suspensión. Use un cepillo de alambre. Use el aerosol WD-40.



25 Instale la pata amortiguadora en el arco de la rueda.

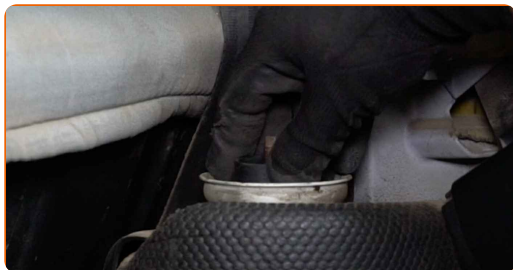


26 Sostenga el eje de torsión de la suspensión trasera. Utilice un gato de transmisión hidráulica.



27 Instale el perno de sujeción.

28 Atornillen la fijación superior de la cazoleta de la pata amortiguadora. No lo apriete.



AUTODOC recomienda:

- SEAT TOLEDO I (1L) - Para evitar lesiones, debe sostener el puntal de suspensión mientras atornilla los pernos de sujeción.

- 29** Atornille la sujeción inferior del puntal de suspensión. Usa una llave mixta del n.º 17. Use un vaso de impacto del n.º 17. Utilice una llave giramachos.



- 30** Apriete la fijación inferior de la pata amortiguadora. Usa una llave mixta del n.º 17. Use un vaso de impacto del n.º 17. Utilice una llave dinamométrica. Apriételo a un par de 70 Nm.



- 31** Retire el soporte por debajo de la viga trasera.



AUTODOC recomienda:

- Sustitución: copelas del amortiguador - SEAT TOLEDO I (1L). Descienda el gato de transmisión de forma suave, sin sacudidas, para evitar causar daños a los componentes y mecanismos.

32 Trate las sujeciones del amortiguador. Use grasa de cobre.



33 Limpie el asiento de montaje de la llanta de la rueda. Use un cepillo de alambre.



34 Trate la superficie en la cual la llanta de la rueda entra en contacto con el tambor del freno. Use grasa de cobre.



35 Instale la rueda.



AUTODOC recomienda:

- Para evitar lesiones, sostenga la rueda cuando atornille los pernos de sujeción.

36

Atornille los pernos de la rueda. Utilice una llave de impacto para llanta # 17.



37

Baje el automóvil y, manteniendo el orden cruzado, apriete los pernos de fijación de las ruedas. Utilice una llave de impacto para llanta # 17. Utilice una llave dinamométrica. Apriételo a un par de 110 Nm.



38

Retire los gatos y las cuñas.



39

Atornille la atadura superior del soporte del mostrador del amortizador. Usa una llave mixta del n.º 17. Utilice un vaso para amortiguador DD5,2. Utilice una llave dinamométrica. Apriételo a un par de 25 Nm.



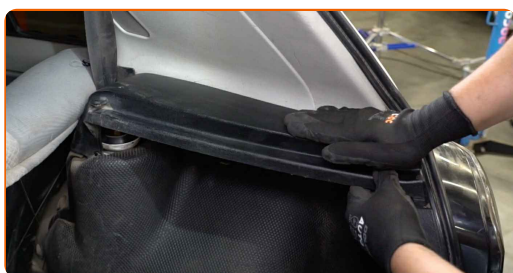
40

Trate las sujeciones del soporte del amortiguador. Use grasa de cobre.



41

Instale el panel de plástico lateral.



42

Atornille las sujeciones del panel de plástico del revestimiento lateral. Use un vaso de impacto del n.º 10. Utilice una llave de trinquete.



43

Instale el estante plegable en su asiento de montaje.

44

Cierre la tapa del maletero.

¡BIEN HECHO! 

VER MÁS TUTORIALES

AUTODOC – LAS PIEZAS DE REPUESTO DE CALIDAD Y ASEQUIBLES ONLINE

APLICACIÓN PARA MÓVIL AUTODOC: ATRAPE GRANDES OFERTAS Y REALICE COMPRAS CÓMODAMENTE



+ AUTODOC

GET IT ON  **Google Play**

 **Download on the App Store**

Download

UNA ENORME SELECCIÓN DE PIEZAS DE REPUESTO PARA SU COCHE

COPELAS DEL AMORTIGUADOR: UNA AMPLIA SELECCIÓN

RESPONSABILIDAD:

El documento contiene sólo los consejos y las recomendaciones que pueden ser útiles para Usted durante las obras de reparación y sustitución. AUTODOC no se responsabiliza por cualquier daño, detrimento y acto dañoso de la propiedad ocasionados durante las obras de reparación y sustitución como consecuencia del uso e interpretación incorrectos de la información proporcionada.

AUTODOC no se responsabiliza por cualesquier falta e imprecisión posibles en esta instrucción. La información proporcionada sirve exclusivamente para la familiarización y no puede sustituir la consulta de los especialistas.

AUTODOC no se responsabiliza por el uso incorrecto y de riesgo con daño del equipo de reparación, las herramientas y las piezas de recambio de coches. AUTODOC insiste en proceder con cuidado y seguir las normas de seguridad durante la realización de cualquier obra de reparación y sustitución. Recuerden que el uso de las piezas de recambio de mala calidad no le garantiza el nivel necesario de seguridad en las carreteras.

© Copyright 2023. Todos los contenidos de esta página web, especialmente textos, fotografías y gráficos, son protegidos por las leyes de copyright. Todos los derechos, entre los que se incluye la copia, divulgación a terceros, edición y traducción son propiedad de AUTODOC SE.