



Cómo cambiar: bieletas  
de suspensión de la parte  
delantera - **SKODA Rapid**  
**Berlina (NA2)** | Guía de  
sustitución

## VÍDEO TUTORIAL SIMILAR



Este vídeo muestra el procedimiento de sustitución de una pieza similar en otro vehículo

### ¡Importante!

Este procedimiento de sustitución puede ser utilizado para:

SKODA Rapid Berlina (NA2) 1.6, SKODA Rapid Berlina (NA2) 1.6 TDI, SKODA Rapid Berlina (NA2) 1.0 TSI

Los pasos a efectuar pueden variar ligeramente dependiendo del diseño del vehículo.

Este tutorial ha sido creado basándose en el procedimiento de sustitución de una pieza de coche similar en: SKODA Fabia I Combi (6Y5) 1.2

**SUSTITUCIÓN: BIELETAS DE SUSPENSIÓN - SKODA RAPID BERLINA (NA2). LISTA DE LAS HERRAMIENTAS QUE VA A NECESITAR:**



- Cepillo de alambre
- Aerosol WD-40
- Grasa de cobre
- Llave Combinada n.º 16
- Llave Combinada n.º 17
- Broca hexagonal No. H5
- Llave de impacto para llantas n.º 17
- Llave de trinquete
- Llave dinamométrica

**Comprar herramientas**

**AUTODOC recomienda:**

- Sustituya la bieleta o enlace estabilizador delantero en un SKODA Rapid Berlina (NA2) por pares.
- El procedimiento de sustitución es idéntico para ambas bieletas de un mismo eje.
- Por favor, tenga en cuenta: todos los trabajos en el coche - SKODA Rapid Berlina (NA2) - deberían ser efectuados con el motor apagado.

**LLEVE A CABO LA SUSTITUCIÓN MANTENIENDO EL SIGUIENTE ORDEN:**

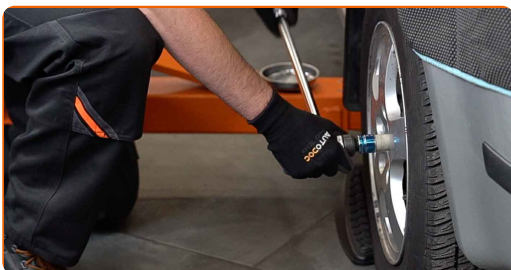
**1**

Asegure las ruedas con cuñas.



**2**

Afloje los pernos de fijación de la rueda. Utilice una llave de impacto para llanta # 17.



**3**

Levante la parte delantera del automóvil y fije la posición sobre los pedestales.

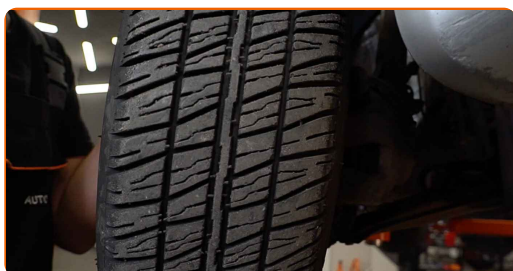
**4** Desatornille los pernos de la rueda.



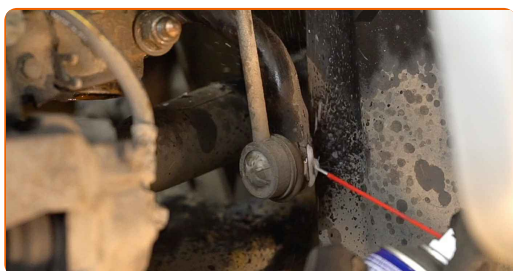
**AUTODOC recomienda:**

- ¡Advertencia! Con el fin de evitar lesiones, debe sostener la rueda mientras desenrosca los pernos de sujeción. SKODA Rapid Berlina (NA2)

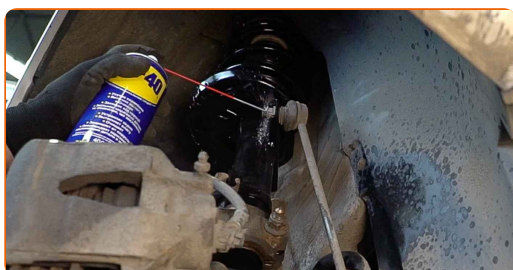
**5** Retire la rueda.



**6.1** Limpie las sujeciones de la bieleta o enlace estabilizador.



**6.2** Use un cepillo de alambre. Use el aerosol WD-40.



- 7** Destornille la tuerca y quite la barra del estabilizador desde la pata amortiguadora. Use Vaso HEX No. H5. Usa una llave mixta del n.º 16. Utilice una llave de trinquete.



- 8** Afloje los sujeciones que conectan la bieleta de barra estabilizadora. Use Vaso HEX No. H5. Usa una llave mixta del n.º 16. Utilice una llave de trinquete.



- 9** Retire el enlace estabilizador de estabilidad transversal.



- 10** Instale la barra nueva, atornille las fijaciones.



- 11** Apriete la sujeción que conecta la bieleta de barra estabilizadora al amortiguador. Use Vaso HEX No. H5. Usa una llave mixta del n.º 17. Utilice una llave dinamométrica. Apriételo a un par de 40 Nm.



- 12** Apriete la sujeción que conecta la bieleta a la barra estabilizadora. Use Vaso HEX No. H5. Usa una llave mixta del n.º 17. Utilice una llave dinamométrica. Apriételo a un par de 40 Nm.



- 13** Limpie el asiento de montaje de la llanta de la rueda. Use un cepillo de alambre. Trate la superficie de contacto. Use grasa de cobre.



- 14** Instale la rueda.



**AUTODOC recomienda:**

- ¡Importante! Sostenga la rueda mientras atornilla los pernos de sujeción. SKODA Rapid Berlina (NA2)

**15**

Atornille los pernos de la rueda. Utilice una llave de impacto para llanta # 17.



**16**

Baje el automóvil y, manteniendo el orden cruzado, apriete los pernos de fijación de las ruedas. Utilice una llave de impacto para llanta # 17. Utilice una llave dinamométrica. Apriételo a un par de 120 Nm.



**17**

Retire los gatos y las cuñas.



**¡BIEN HECHO!** 

**VER MÁS TUTORIALES**



## AUTODOC – LAS PIEZAS DE REPUESTO DE CALIDAD Y ASEQUIBLES ONLINE

**APLICACIÓN PARA MÓVIL AUTODOC: ATRAPE GRANDES OFERTAS Y REALICE COMPRAS CÓMODAMENTE**



**UNA ENORME SELECCIÓN DE PIEZAS DE REPUESTO PARA SU COCHE**

**BIELETAS DE SUSPENSIÓN: UNA AMPLIA SELECCIÓN**

### **RESPONSABILIDAD:**

El documento contiene sólo los consejos y las recomendaciones que pueden ser útiles para Usted durante las obras de reparación y sustitución. AUTODOC no se responsabiliza por cualquier daño, detrimento y acto dañoso de la propiedad ocasionados durante las obras de reparación y sustitución como consecuencia del uso e interpretación incorrectos de la información proporcionada.

AUTODOC no se responsabiliza por cualesquier falta e imprecisión posibles en esta instrucción. La información proporcionada sirve exclusivamente para la familiarización y no puede sustituir la consulta de los especialistas.

AUTODOC no se responsabiliza por el uso incorrecto y de riesgo con daño del equipo de reparación, las herramientas y las piezas de recambio de coches. AUTODOC insiste en proceder con cuidado y seguir las normas de seguridad durante la realización de cualquier obra de reparación y sustitución. Recuerden que el uso de las piezas de recambio de mala calidad no le garantiza el nivel necesario de seguridad en las carreteras.

© Copyright 2023. Todos los contenidos de esta página web, especialmente textos, fotografías y gráficos, son protegidos por las leyes de copyright. Todos los derechos, entre los que se incluye la copia, divulgación a terceros, edición y traducción son propiedad de AUTODOC SE.