



Cómo cambiar: bieletas  
de suspensión de la parte  
delantera - **TOYOTA**  
**HILUX III Pick-up (TGN1\_,  
GGN2\_, GGN1\_, KUN2\_,  
KUN1\_) | Guía de  
sustitución**

## VÍDEO TUTORIAL SIMILAR



Este vídeo muestra el procedimiento de sustitución de una pieza similar en otro vehículo

### ¡Importante!

Este procedimiento de sustitución puede ser utilizado para:

TOYOTA HILUX III Pick-up (TGN1\_, GGN2\_, GGN1\_, KUN2\_, KUN1\_) 2.5 D 4WD (KUN25\_), TOYOTA HILUX III Pick-up (TGN1\_, GGN2\_, GGN1\_, KUN2\_, KUN1\_) 2.5 D-4D 4WD (KUN25\_), TOYOTA HILUX III Pick-up (TGN1\_, GGN2\_, GGN1\_, KUN2\_, KUN1\_) 3.0 D-4D 4WD (KUN26), TOYOTA HILUX III Pick-up (TGN1\_, GGN2\_, GGN1\_, KUN2\_, KUN1\_) 2.7 4WD (TGN26), TOYOTA HILUX III Pick-up (TGN1\_, GGN2\_, GGN1\_, KUN2\_, KUN1\_) 4.0 4WD (GGN25), TOYOTA HILUX III Pick-up (TGN1\_, GGN2\_, GGN1\_, KUN2\_, KUN1\_) 3.0 D 4WD, TOYOTA HILUX III Pick-up (TGN1\_, GGN2\_, GGN1\_, KUN2\_, KUN1\_) 2.5 D-4D 4WD, TOYOTA HILUX III Pick-up (TGN1\_, GGN2\_, GGN1\_, KUN2\_, KUN1\_) 2.5 D-4D 4WD (KDN165\_, KDN170\_, KDN190\_), TOYOTA HILUX III Pick-up (TGN1\_, GGN2\_, GGN1\_, KUN2\_, KUN1\_) 3.0 D-4D 4WD

Los pasos a efectuar pueden variar ligeramente dependiendo del diseño del vehículo.

Este tutorial ha sido creado basándose en el procedimiento de sustitución de una pieza de coche similar en: TOYOTA LAND CRUISER (KDJ12\_, GRJ12\_) 3.0 D-4D

**SUSTITUCIÓN: BIELETAS DE SUSPENSIÓN - TOYOTA HILUX III PICK-UP (TGN1\_, GGN2\_, GGN1\_, KUN2\_, KUN1\_). HERRAMIENTAS QUE PODRÍA NECESITAR:**



- Cepillo de alambre
- Aerosol WD-40
- Grasa de cobre
- Llave Combinada n.º 17
- Llave de vaso n.º 17
- Llave de vaso n.º 22
- Broca hexagonal No. H6
- Llave de impacto para llantas n.º 21
- Llave dinamométrica
- Cuñas para ruedas

**Comprar herramientas**

**AUTODOC recomienda:**

- Sustituya la bieleta o enlace estabilizador delantero en un TOYOTA HILUX III Pick-up (TGN1\_, GGN2\_, GGN1\_, KUN2\_, KUN1\_) por pares.
- El procedimiento de sustitución es idéntico para ambas bieletas de un mismo eje.
- Todo el trabajo debería ser realizado con el motor parado.

**SUSTITUCIÓN: BIELETAS DE SUSPENSIÓN - TOYOTA HILUX III PICK-UP (TGN1\_, GGN2\_, GGN1\_, KUN2\_, KUN1\_). SECUENCIA DE PASOS RECOMENDADA:**

**1** Asegure las ruedas con cuñas.



**2** Afloje los pernos de fijación de la rueda. Utilice una llave de impacto para llanta # 21.



**3** Levante la parte delantera del automóvil y fije la posición sobre los pedestales.

4

Desatornille los pernos de la rueda.

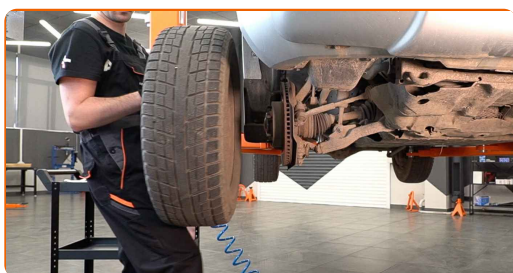


**AUTODOC recomienda:**

- ¡Advertencia! Con el fin de evitar lesiones, debe sostener la rueda mientras desenrosca los pernos de sujeción. TOYOTA HILUX III Pick-up (TGN1\_, GGN2\_, GGN1\_, KUN2\_, KUN1\_)

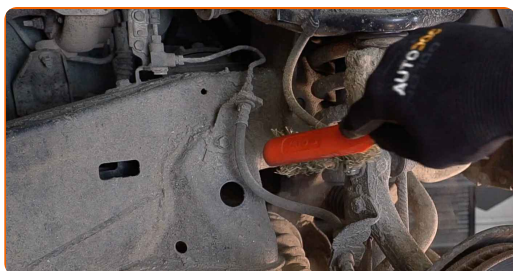
5

Retire la rueda.



6

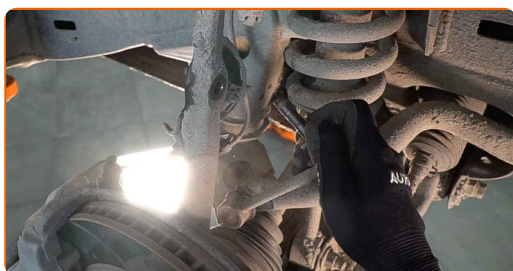
Limpié las sujeciones de la bieleta o enlace estabilizador. Use un cepillo de alambre. Use el aerosol WD-40.



- 7** Desatornille las sujeciones que conectan la bieleta de barra estabilizadora a la mangueta de dirección. Usa una llave mixta del n.º 17. Use un vaso de impacto del n.º 17. Use Vaso HEX No. H6.



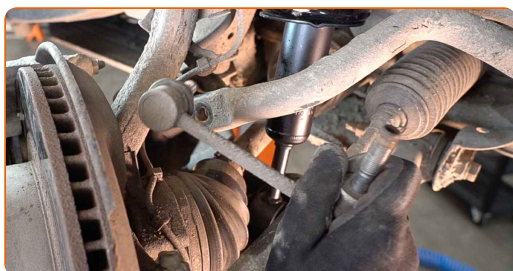
- 8** Desconecte la bieleta de barra estabilizadora de la mangueta de dirección.



- 9** Afloje los sujeciones que conectan la bieleta de barra estabilizadora. Usa una llave mixta del n.º 17. Use Vaso HEX No. H6.



- 10** Retire el enlace estabilizador de estabilidad transversal.

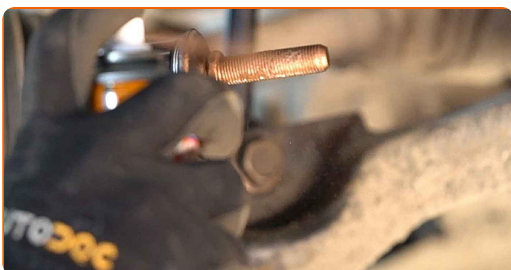


Sustitución: bieletas de suspensión - TOYOTA HILUX III Pick-up (TGN1\_, GGN2\_, GGN1\_, KUN2\_, KUN1\_). Consejo de los expertos de AUTODOC:

- Inspeccione los casquillos del estabilizador. En caso necesario, sustitúyalos.

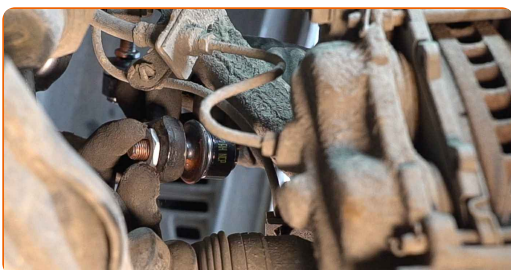
11

Trate todas las juntas de la bieleta o enlace estabilizador. Use grasa de cobre.



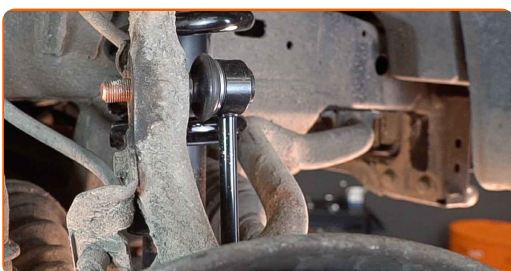
12

Instale la barra del estabilizador de estabilidad transversal.



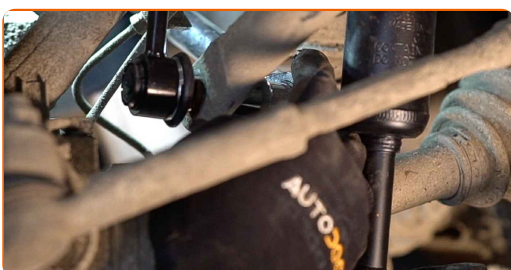
13

Conecte la bieleta de barra estabilizadora a la mangueta de dirección.

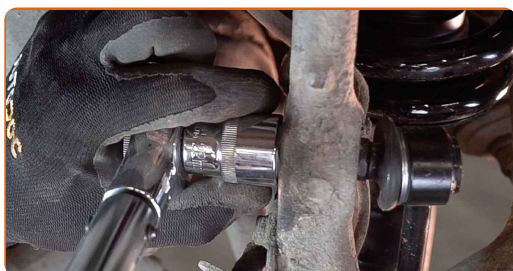


14

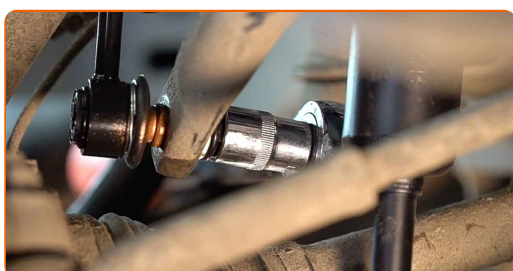
Apriete la tuerca de bloqueo de la bieleta de barra estabilizadora. Use un vaso de impacto del n.º 22. Utilice una llave dinamométrica. Apriételo a un par de 55 Nm.



- 15** Apriete la tuerca de bloqueo de la bieleta de barra estabilizadora. Use un vaso de impacto del n.º 22. Utilice una llave dinamométrica. Apriételo a un par de 50 Nm.



- 16** Apriete la sujeción que conecta la bieleta a la barra estabilizadora.



- 17** Apriete las sujeciones que conectan la bieleta de barra estabilizadora con la mangueta de dirección. Use un vaso de impacto del n.º 17. Utilice una llave dinamométrica. Apriételo a un par de 65 Nm.



- 18** Trate todas las juntas de la bieleta o enlace estabilizador. Use grasa de cobre.



- 19** Limpie el asiento de montaje de la llanta de la rueda. Use un cepillo de alambre. Trate la superficie de contacto. Use grasa de cobre.



**20** Instale la rueda.



**AUTODOC recomienda:**

- ¡Importante! Sostenga la rueda mientras atornilla los pernos de sujeción.  
TOYOTA HILUX III Pick-up (TGN1\_, GGN2\_, GGN1\_, KUN2\_, KUN1\_)

**21** Atornille los pernos de la rueda. Utilice una llave de impacto para llanta # 21.



**22** Baje el automóvil y, manteniendo el orden cruzado, apriete los pernos de fijación de las ruedas. Utilice una llave de impacto para llanta # 21. Utilice una llave dinamométrica. Apriételo a un par de 112 Nm.



23

Retire los gatos y las cuñas.



**¡BIEN HECHO!** 

**VER MÁS TUTORIALES**

# AUTODOC – LAS PIEZAS DE REPUESTO DE CALIDAD Y ASEQUIBLES ONLINE

**APLICACIÓN PARA MÓVIL AUTODOC: ATRAPE GRANDES OFERTAS Y REALICE COMPRAS CÓMODAMENTE**



**+ AUTODOC**

GET IT ON  **Google Play**

 **Download on the App Store**

**Download**

**UNA ENORME SELECCIÓN DE PIEZAS DE REPUESTO PARA SU COCHE**

**BIELETAS DE SUSPENSIÓN: UNA AMPLIA SELECCIÓN**

## **RESPONSABILIDAD:**

El documento contiene sólo los consejos y las recomendaciones que pueden ser útiles para Usted durante las obras de reparación y sustitución. AUTODOC no se responsabiliza por cualquier daño, detrimento y acto dañoso de la propiedad ocasionados durante las obras de reparación y sustitución como consecuencia del uso e interpretación incorrectos de la información proporcionada.

AUTODOC no se responsabiliza por cualesquier falta e imprecisión posibles en esta instrucción. La información proporcionada sirve exclusivamente para la familiarización y no puede sustituir la consulta de los especialistas.

AUTODOC no se responsabiliza por el uso incorrecto y de riesgo con daño del equipo de reparación, las herramientas y las piezas de recambio de coches. AUTODOC insiste en proceder con cuidado y seguir las normas de seguridad durante la realización de cualquier obra de reparación y sustitución. Recuerden que el uso de las piezas de recambio de mala calidad no le garantiza el nivel necesario de seguridad en las carreteras.

© Copyright 2023. Todos los contenidos de esta página web, especialmente textos, fotografías y gráficos, son protegidos por las leyes de copyright. Todos los derechos, entre los que se incluye la copia, divulgación a terceros, edición y traducción son propiedad de AUTODOC SE.