



Cómo cambiar: cojinete
de rueda de la parte
trasera - **Volvo XC90 1** |
Guía de sustitución

VIDEO TUTORIAL

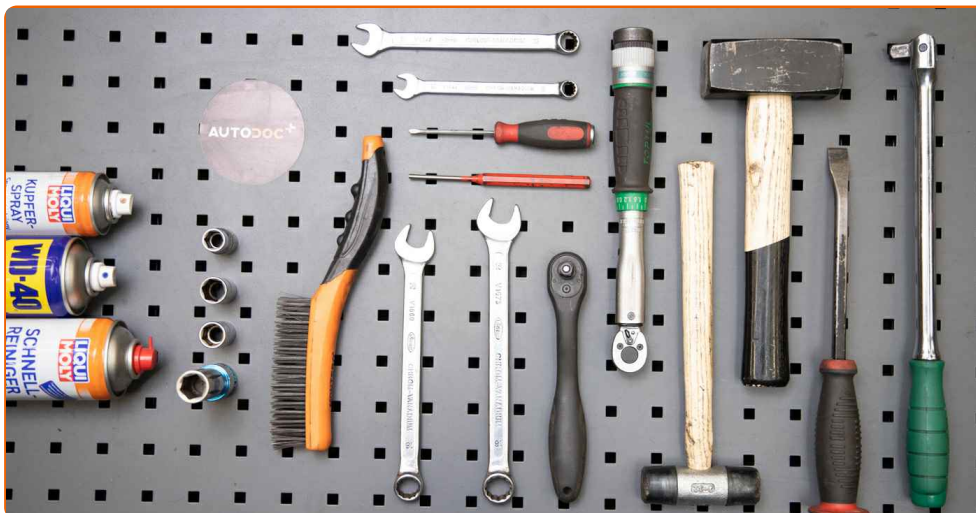
**i ¡Importante!**

Este procedimiento de sustitución puede ser utilizado para:

VOLVO XC90 I (275) 2.4 D5, VOLVO XC90 I (275) 3.2 AWD, VOLVO XC90 I (275) 2.5 T AWD, VOLVO XC90 I (275) 2.9 T6, VOLVO XC90 I (275) 4.4 V8, VOLVO XC90 I (275) 2.4 D3 / D5, VOLVO XC90 I (275) 3.2, VOLVO XC90 I (275) 2.4 D5 AWD, VOLVO XC90 I (275) 2.5, VOLVO XC90 I (275) 2.5 AWD, VOLVO XC90 I (275) D5 AWD

Los pasos a efectuar pueden variar ligeramente dependiendo del diseño del vehículo.

**SUSTITUCIÓN: COJINETE DE RUEDA - VOLVO XC90 1.
HERRAMIENTAS USTED NECESITA:**



- Cepillo de alambre
- Aerosol WD-40
- Limpiador de frenos
- Grasa de cobre
- Llave Combinada n.º 10
- Llave Combinada n.º 13
- Llave Combinada n.º 16
- Llave Combinada n.º 18
- Llave de vaso n.º 13
- Llave de vaso n.º 15
- Llave de vaso n.º 16
- Llave de impacto para llantas n.º 19
- Llave de trinquete
- Llave dinamométrica
- Destornillador Plano
- Punzón
- Martillo
- Mazo de goma
- Palanca
- Llave giramachos
- Gato de transmisión hidráulica
- Cuñas para ruedas

COMPRAR HERRAMIENTAS

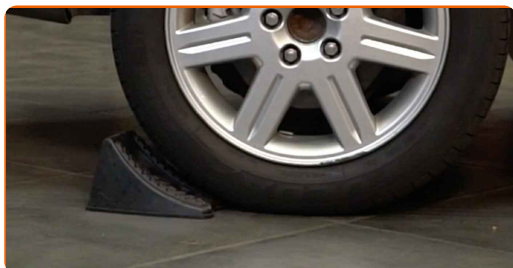
AUTODOC recomienda:

- No aplique el conjunto del cojinete de su Volvo XC90 1 que ya ha sido utilizado una vez.
- El procedimiento de sustitución de los rodamientos de cubo de rueda es idéntico para ambas ruedas en un mismo eje.
- Por favor, tenga en cuenta: todos los trabajos en el coche - Volvo XC90 1 - deberían ser efectuados con el motor apagado.

LLEVE A CABO LA SUSTITUCIÓN MANTENIENDO EL SIGUIENTE ORDEN:

1

Asegure las ruedas con cuñas.



2

Afloje los pernos de fijación de la rueda. Utilice una llave de impacto para llanta # 19.



3

Levante la parte trasera del automóvil y fije la posición sobre los pedestales.



4

Desatornille los pernos de la rueda.



AUTODOC recomienda:

- ¡Advertencia! Con el fin de evitar lesiones, debe sostener la rueda mientras desenrosca los pernos de sujeción. Volvo XC90 1

5

Retire la rueda.



6

Limpie las sujeciones del soporte de la pinza del freno. Use un cepillo de alambre. Use el aerosol WD-40.

7

Destornille la fijación de la pinza del cáliper de freno. Usa una llave mixta del n.º 13.



8

Retire la pinza del freno junto con su soporte.



Sustitución: cojinete de rueda - Volvo XC90 1. Consejo de AUTODOC:

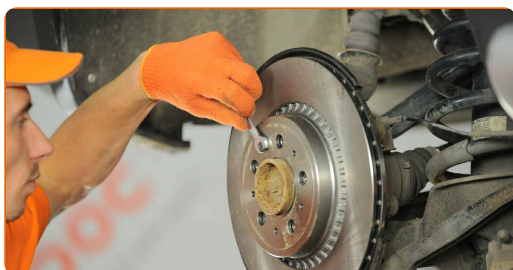
- Ate el cáliper con el alambre a la suspensión o la carrocería, sin desconectar del latiguillo de freno, para evitar la deshermetización del sistema de freno.
- Vigile que el cáliper de freno no esté colgado en el latiguillo de freno.
- No presione el pedal de freno después de quitar el soporte de freno. Esto llevará a la caída del émbolo del cilindro de freno, el derrame del líquido de freno y la despresurización del sistema.
- Revise el soporte de la pinza del freno, los pernos guía y los guardapolvos de la pinza de freno. Límpielos. Reemplácelos, si fuera necesario.

9

Limpie las sujeciones del disco de freno. Use un cepillo de alambre. Use el aerosol WD-40.

10

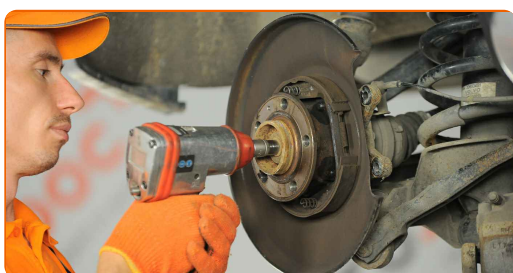
Destornille la fijación del disco de freno. Usa una llave mixta del n.º 10. Utilice una llave de trinquete.



11 Retire el disco de freno.



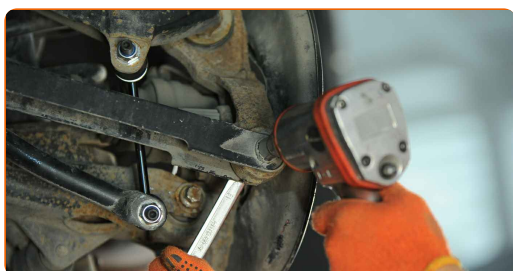
12 Desenrosque la fijación que conecta el eje de transmisión al cubo de la rueda. Use un vaso de impacto del n.º 13. Utilice una llave de trinquete.



13 Quite el árbol de impulsión. Use un punzón. Utilice un martillo.

14 Limpie las sujeciones del brazo de control. Use un cepillo de alambre. Use el aerosol WD-40.

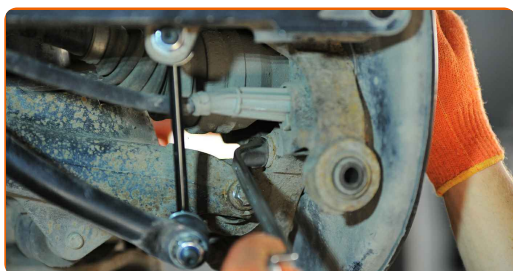
15 Desatornille la sujeción que conecta el brazo de control a la mangueta trasera. Use una llave mixta del n.º 18. Use un vaso de impacto del n.º 15. Utilice una llave de trinquete.



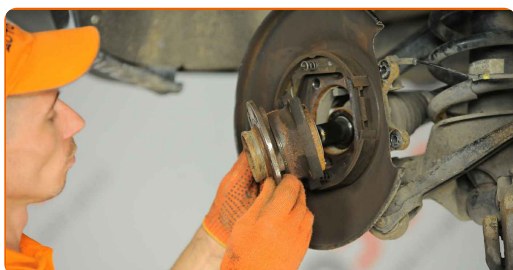
16 Retire el perno de sujeción.

17 Separe el brazo de control.

- 18** Destornille la fijación del cubo de la rueda. Usa una llave mixta del n.º 16. Use un vaso de impacto del n.º 16. Utilice una llave de trinquete. Utilice una llave giramachos.

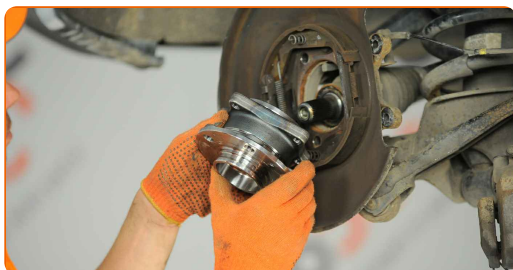


- 19** Quite por completo el cubo junto con el cojinete puesto que presentan un conjunto no desmontable. Utilice un mazo de goma.



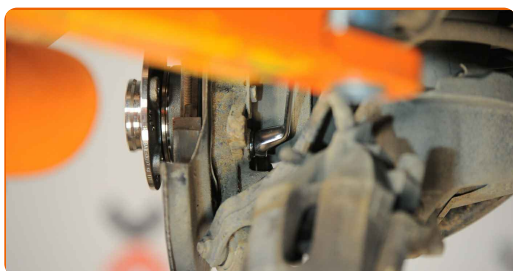
- 20** Limpie el asiento de montaje del cojinete del cubo (buje). Use un cepillo de alambre. Use el aerosol WD-40.

- 21** Instale el cubo nuevo por completo junto con el cojinete.



- 22** Instale el árbol propulsor en el cubo de rueda.

- 23** Apriete la sujeción del cubo. Usa una llave mixta del n.º 16. Use un vaso de impacto del n.º 16. Utilice una llave dinamométrica. Apriételo a un par de 45 Nm.+60°



Sustitución: cojinete de rueda - Volvo XC90 1. Los expertos de AUTODOC recomiendan:

- El conjunto del cojinete del cubo de rueda no debe encorvarse en el cuello del eje.
- ¡Importante! Asegúrese de utilizar elementos de sujeción nuevos.

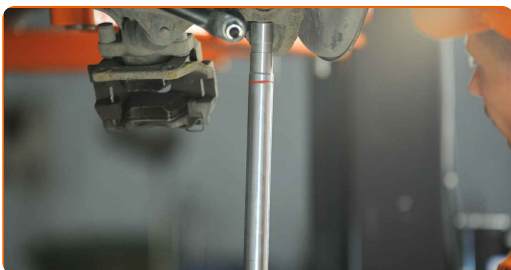
24 Trate los sujetadores del cojinete del cubo de la rueda. Use grasa de cobre.

25 Una el brazo de control. Utilice un destornillador plano.

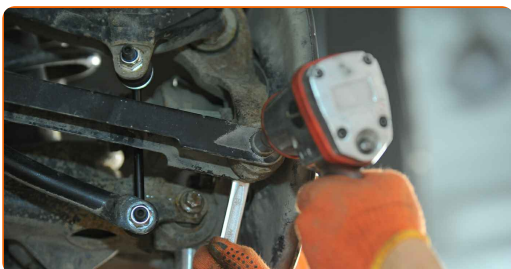
26 Instale el perno de sujeción. Use una palanca. Utilice un martillo.

27 Atornille las sujeciones que conectan el brazo de control a la mangueta trasera.

28 Sostenga el muñón de dirección. Utilice un gato de transmisión hidráulica.



29 Apriete las sujeciones que conectan el brazo de control a la mangueta trasera. Usa una llave mixta del n.º 18. Use un vaso de impacto del n.º 15. Utilice una llave dinamométrica. Apriételo a un par de 80 Nm.



30 Retire la cazoleta de por debajo del muñón de dirección.

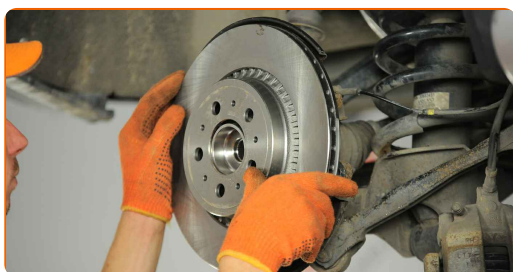


AUTODOC recomienda:

- Sustitución: cojinete de rueda - Volvo XC90 1. Descienda el gato de transmisión de forma suave, sin sacudidas, para evitar causar daños a los componentes y mecanismos.

31 Trate la superficie de contacto. Use grasa de cobre.

32 Instale el disco de freno.



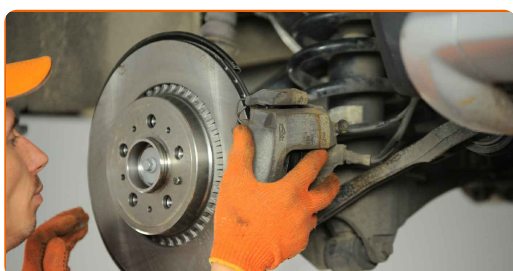
33 Apriete la fijación del disco de freno. Usa una llave mixta del n.º 10. Utilice una llave dinamométrica. Apriételo a un par de 11 Nm.



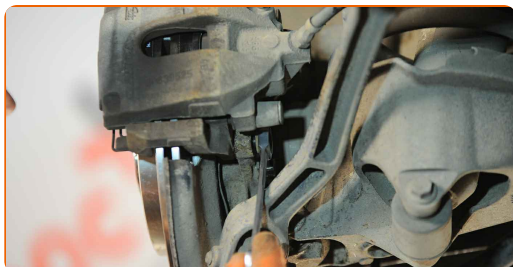
- 34** Apriete el perno que conecta el eje de transmisión al cubo de la rueda. Use un vaso de impacto del n.º 13. Utilice una llave dinamométrica. Apriételo a un par de 50 Nm.



- 35** Instale la pinza del freno junto con su soporte.



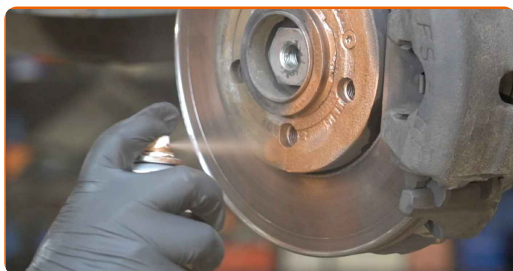
- 36** Apriete la fijación de la pinza del cáliper de freno. Usa una llave mixta del n.º 13. Utilice una llave dinamométrica. Apriételo a un par de 35 Nm.+60°



AUTODOC recomienda:

- ¡Importante! Asegúrese de utilizar elementos de sujeción nuevos.

- 37** Trate la superficie donde el disco del freno entra en contacto con la llanta de la rueda. Use grasa de cobre.



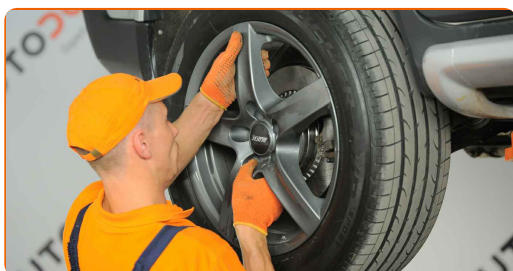
- 38** Limpie la superficie de la pinza del freno. Use un limpiador de frenos.



AUTODOC recomienda:

- Sustitución: cojinete de rueda - Volvo XC90 1. Después de haber aplicado el spray, espere unos minutos.

- 39** Instale la rueda.



AUTODOC recomienda:

- ¡Advertencia! Para evitar lesiones, debe sostener la rueda mientras atornilla los pernos de sujeción del coche. Volvo XC90 1

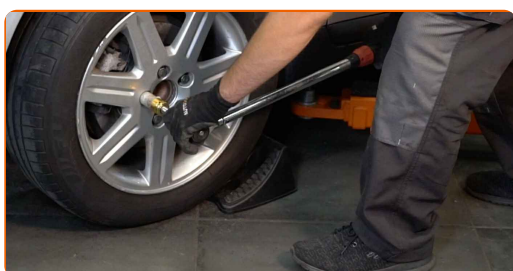
40

Atornille los pernos de la rueda. Utilice una llave de impacto para llanta # 19.



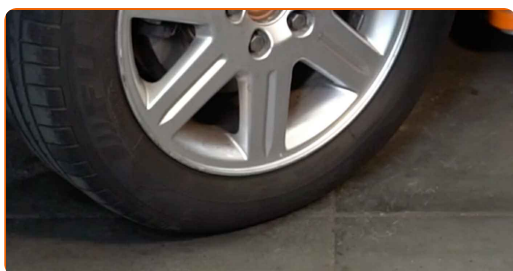
41

Baje el automóvil y, manteniendo el orden cruzado, apriete los pernos de fijación de las ruedas. Utilice una llave de impacto para llanta # 19. Utilice una llave dinamométrica. Apriételo a un par de 140 Nm.



42

Retire los gatos y las cuñas.



¡BIEN HECHO! 

VER MÁS TUTORIALES

AUTODOC – LAS PIEZAS DE REPUESTO DE CALIDAD Y ASEQUIBLES ONLINE

APLICACIÓN PARA MÓVIL AUTODOC: ATRAPE GRANDES OFERTAS Y REALICE COMPRAS CÓMODAMENTE



+ AUTODOC

GET IT ON  **Google Play**

 **Download on the App Store**

Download

UNA ENORME SELECCIÓN DE PIEZAS DE REPUESTO PARA SU COCHE

COMPRA PIEZAS DE REPUESTO PARA VOLVO

COJINETE DE RUEDA: UNA AMPLIA SELECCIÓN

ELIJA PIEZAS DE COCHE PARA VOLVO XC90 1

COJINETE DE RUEDA PARA VOLVO: COMPRE AHORA

COJINETE DE RUEDA PARA VOLVO XC90 1: LAS MEJORES PROMOCIONES Y OFERTAS

RESPONSABILIDAD:

El documento contiene sólo los consejos y las recomendaciones que pueden ser útiles para Usted durante las obras de reparación y sustitución. AUTODOC no se responsabiliza por cualquier daño, detrimento y acto dañoso de la propiedad ocasionados durante las obras de reparación y sustitución como consecuencia del uso e interpretación incorrectos de la información proporcionada.

AUTODOC no se responsabiliza por cualesquier falta e imprecisión posibles en esta instrucción. La información proporcionada sirve exclusivamente para la familiarización y no puede sustituir la consulta de los especialistas.

AUTODOC no se responsabiliza por el uso incorrecto y de riesgo con daño del equipo de reparación, las herramientas y las piezas de recambio de coches. AUTODOC insiste en proceder con cuidado y seguir las normas de seguridad durante la realización de cualquier obra de reparación y sustitución. Recuerden que el uso de las piezas de recambio de mala calidad no le garantiza el nivel necesario de seguridad en las carreteras.

© Copyright 2023. Todos los contenidos de esta página web, especialmente textos, fotografías y gráficos, son protegidos por las leyes de copyright. Todos los derechos, entre los que se incluye la copia, divulgación a terceros, edición y traducción son propiedad de AUTODOC SE.