



Cómo cambiar: brazo  
tirado inferior de la  
suspensión trasera - **VW**  
**Sharan II (7N1, 7N2) |**  
Guía de sustitución

## VÍDEO TUTORIAL SIMILAR



Este vídeo muestra el procedimiento de sustitución de una pieza similar en otro vehículo

### ¡Importante!

Este procedimiento de sustitución puede ser utilizado para:

VW Sharan II (7N1, 7N2) 2.0 TSI, VW Sharan II (7N1, 7N2) 2.0 TDI 4motion, VW Sharan II (7N1, 7N2) 2.0 TDI, VW Sharan II (7N1, 7N2) 1.4 TSI, VW Sharan II (7N1, 7N2) 2.0 TDI 4motion (DLUB)

Los pasos a efectuar pueden variar ligeramente dependiendo del diseño del vehículo.

Este tutorial ha sido creado basándose en el procedimiento de sustitución de una pieza de coche similar en: VW Golf VI Hatchback (5K1) 2.0 GTi

SUSTITUCIÓN: BRAZO TIRADO INFERIOR DE LA SUSPENSIÓN TRASERA - VW SHARAN II (7N1, 7N2).  
LISTA DE LAS HERRAMIENTAS QUE VA A NECESITAR:



- Cepillo de alambre
- Aerosol WD-40
- Grasa de cobre
- Llave de vaso n° 15
- Llave de vaso n° 16
- Llave de vaso n° 18
- Llave Combinada n.º 16
- Vaso Punta XZN n° 6
- Llave de impacto para llantas n.º 17
- Llave de trinquete
- Llave dinamométrica
- Punzón
- Martillo
- Llave giramachos
- Gato de transmisión hidráulica
- Cuñas para ruedas

[Comprar herramientas](#)

Sustitución: brazo tirado inferior de la suspensión trasera - VW Sharan II (7N1, 7N2). Consejo de los expertos de AUTODOC:

- El procedimiento de sustitución es idéntico para los brazos de control inferiores izquierdo y derecho.
- Todo el trabajo debería ser realizado con el motor parado.

## SUSTITUCIÓN: BRAZO TIRADO INFERIOR DE LA SUSPENSIÓN TRASERA - VW SHARAN II (7N1, 7N2). SECUENCIA DE PASOS RECOMENDADA:

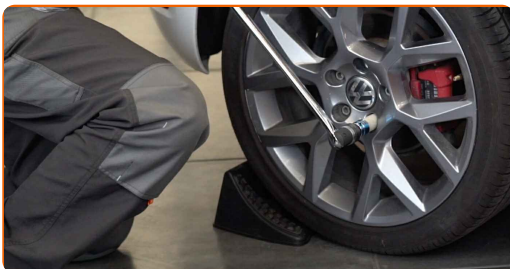
1

Asegure las ruedas con cuñas.



2

Afloje los pernos de fijación de la rueda. Utilice una llave de impacto para llanta # 17.



3

Levante la parte trasera del automóvil y fije la posición sobre los pedestales.

4

Desatornille los pernos de la rueda.

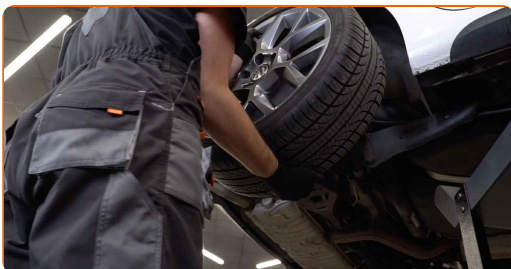


Sustitución: brazo tirado inferior de la suspensión trasera - VW Sharan II (7N1, 7N2). AUTODOC recomienda:

- Para evitar lesiones, sostenga la rueda cuando desatornille los pernos.

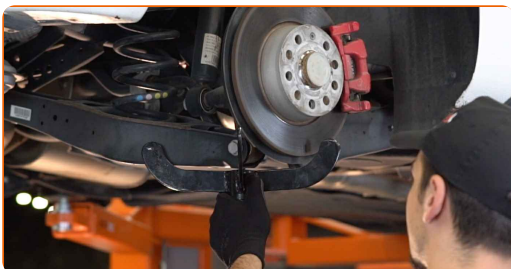
5

Retire la rueda.



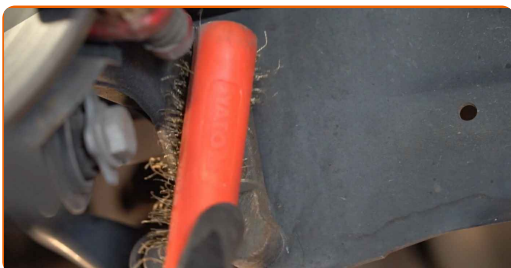
6

Apuntale el brazo. Utilice un gato de transmisión hidráulica.



7

Limpie las sujeciones del brazo de control. Use un cepillo de alambre. Use el aerosol WD-40.



- 8** Desconecte la fijación del estabilizador de estabilidad transversal de la palanca. Use una llave mixta del n.º 16. Utilice las puntas XZN #6. Utilice una llave de trinquete.



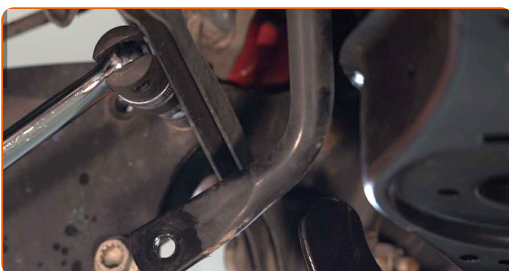
- 9** Retire el clip de sujeción del cable del freno de estacionamiento. Use un punzón. Utilice un martillo.



- 10** Afloje el soporte que conecta el cable del freno de mano con el brazo de arrastre.



- 11** Desatornille la sujeción que conecta el brazo de control a la mangueta trasera. Use un vaso de impacto del n.º 18. Utilice una llave giramachos.



- 12** Desatornille la sujeción que conecta el brazo de arrastre a la carrocería del automóvil. Use un vaso de impacto del n.º 15. Utilice una llave de trinquete.



- 13** Retire el brazo.



- 14** Destornille la fijación del soporte al brazo. Use un vaso de impacto del n.º 18. Utilice una llave de trinquete.



- 15** Quite el soporte desde el brazo.



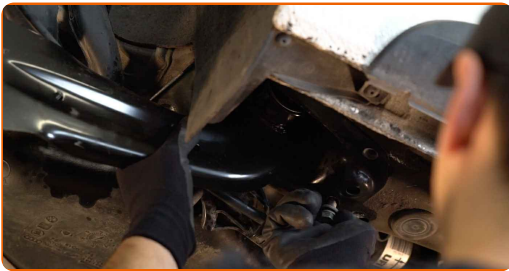
- 16** Ajuste el nuevo brazo de arrastre de suspensión en el soporte. Use un vaso de impacto del n.º 18. Utilice una llave dinamométrica. Apriételo a un par de 90 Nm.+90°



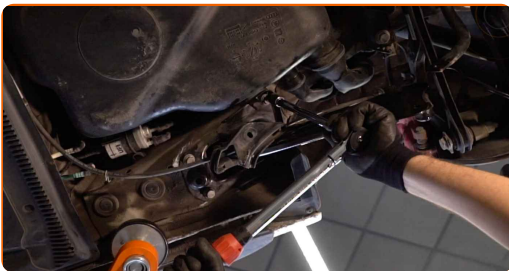
**AUTODOC recomienda:**

- ¡Importante! Asegúrese de utilizar elementos de sujeción nuevos.

- 17** Instale el brazo nuevo.



- 18** Apriete la sujeción que conecta el brazo de arrastre a la carrocería del automóvil. Use un vaso de impacto del n.º 15. Utilice una llave dinamométrica. Apriételo a un par de 50 Nm.+45°



**AUTODOC recomienda:**

- ¡Importante! Asegúrese de utilizar elementos de sujeción nuevos.



19 Instale las sujeciones del brazo de control.



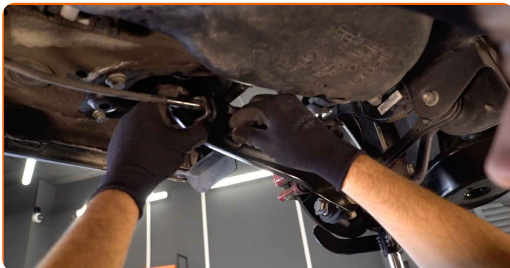
20 Apriete las sujeciones que conectan el brazo de control a la mangueta trasera. Use un vaso de impacto del n.º 18. Utilice una llave dinamométrica. Apriételo a un par de 90 Nm.+90°



**AUTODOC recomienda:**

- ¡Importante! Asegúrese de utilizar elementos de sujeción nuevos.

21 Instale el soporte que conecta el cable del freno de mano con el brazo de arrastre.



**22** Fije el cable del freno de estacionamiento mediante el clip de sujeción. Use un punzón. Utilice un martillo.



**23** Instale la fijación de la varilla a la palanca y apriétela. Usa una llave mixta del n.º 16. Use un vaso de impacto del n.º 16. Utilice las puntas XZN #6. Utilice una llave dinamométrica. Apriételo a un par de 45 Nm.



**24** Quite la cazoleta de por debajo de la palanca trasera.



**25** Limpie la superficie de la pinza del freno. Use un cepillo de alambre. Trate la superficie donde el disco del freno entra en contacto con la llanta de la rueda. Use grasa de cobre.



26 Instale la rueda.



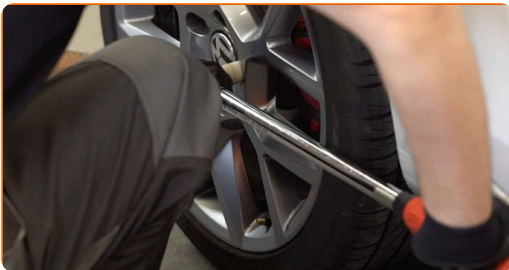
Sustitución: brazo tirado inferior de la suspensión trasera - VW Sharan II (7N1, 7N2). Los expertos de AUTODOC recomiendan:

- Para evitar lesiones, sostenga la rueda cuando atornille los pernos de sujeción.

27 Atornille los pernos de la rueda. Utilice una llave de impacto para llanta # 17.



28 Baje el automóvil y, manteniendo el orden cruzado, apriete los pernos de fijación de las ruedas. Utilice una llave dinamométrica. Apriételo a un par de 120 Nm.



29

Retire los gatos y las cuñas.

**¡BIEN HECHO!** [VER MÁS TUTORIALES](#)

## AUTODOC – LAS PIEZAS DE REPUESTO DE CALIDAD Y ASEQUIBLES ONLINE

APLICACIÓN PARA MÓVIL AUTODOC: ATRAPE GRANDES OFERTAS Y REALICE COMPRAS CÓMODAMENTE

**AUTODOC**

GET IT ON  
**Google Play**

Download on the  
**App Store**

**Download**

**UNA ENORME SELECCIÓN DE PIEZAS DE REPUESTO PARA SU COCHE**

**BRAZO DE SUSPENSIÓN: UNA AMPLIA SELECCIÓN**

### **(i) RESPONSABILIDAD:**

El documento contiene sólo los consejos y las recomendaciones que pueden ser útiles para Usted durante las obras de reparación y sustitución. AUTODOC no se responsabiliza por cualquier daño, detrimento y acto dañoso de la propiedad ocasionados durante las obras de reparación y sustitución como consecuencia del uso e interpretación incorrectos de la información proporcionada.

AUTODOC no se responsabiliza por cualesquier falta e imprecisión posibles en esta instrucción. La información proporcionada sirve exclusivamente para la familiarización y no puede sustituir la consulta de los especialistas.

AUTODOC no se responsabiliza por el uso incorrecto y de riesgo con daño del equipo de reparación, las herramientas y las piezas de recambio de coches. AUTODOC insiste en proceder con cuidado y seguir las normas de seguridad durante la realización de cualquier obra de reparación y sustitución. Recuerden que el uso de las piezas de recambio de mala calidad no le garantiza el nivel necesario de seguridad en las carreteras.

© Copyright 2021. Todos los contenidos de esta página web, especialmente textos, fotografías y gráficos, son protegidos por las leyes de copyright. Todos los derechos, entre los que se incluye la copia, divulgación a terceros, edición y traducción son propiedad de AUTODOC GmbH.